

Hyvinvointialan ennakointiklusteri pöytäkirja

Aika: 20.9 klo 12–15

Paikka: TEAMS- kokous

Järjestämisvuorossa Lapin AVI / Sanna Ylitalo (kutsut, sihteerinä toimiminen)

Jäsenet:

Rea Karanta, Lapin sairaanhoitopiiri, puheenjohtaja
Mirja Vaittinen, Lapin Sairaanhoitopiiri, X
Maarit Palomaa, Lapin sairaanhoitopiiri, varapj, X
Sari Aho, Lapin sairaanhoitopiiri, X
Maritta Rissanen, Länsi-Pohjan sairaanhoitopiiri, vpj
Virpi Tuomaala, Länsipohjan sairaanhoitopiiri
Teija Moisanen, Länsi-pohjan sairaanhoitopiiri, X
Kunnari Marika/Seija Taattola, Lapin Ammattikorkeakoulu, X
Jaana Huovinen, Lapin Ammattikorkeakoulu, X
Hannele Kauppila, Lapin ammattikorkeakoulu, X
Heidi Pyyny, Lapin ammattikorkeakoulu, X
Erja Korteniemi-Poikela, TEHY, X
Johanna Antinoja, Lappia
Kaisa Kostamo-Pääkkö, Sosiaalialan osaamiskeskus
Piia Kilpimaa, Lapin yliopisto, X
Nina Siira-Kuoksa, Redu, X
Taru Kilpelä, Redu, X
Anitta Mikkola, Sodankylän kunta, X
Maarit Siikaluoma, X
Marja Kivekäs, Kemi
Marjaana Klemetti, Sovea
Anni Alatalo, Lapin sydänpiiri, X
Ritva Kauhanen, Lapin liitto, X
Kaarina Mäcklin, Lapin liitto
Sanna Ylitalo, Lapin aluehallintovirasto, X
Marjut Luttunen, Lapin TE-toimisto, X
Liisa Irri, Lapin ELY-keskus
Helena Niska, Lapin ELY-keskus, X
Anna-Kaisa Teurajärvi, Lapin ELY-keskus, X
Tiisu-Maria Näkkäläjärvi, Saamelaisalueen koulutuskeskus, X
Leena Karjalainen, X
Kursu Paula, Lapin ELY-keskus, X
Maria Hagnäs, LKS, X

1. Kokouksen avaus ja osallistujien toteaminen

Puheenjohtaja Rea Karanta on estynyt. Varapuheenjohtajaksi valittiin Ritva Kauhanen.

2. Kokouksen asialistan hyväksyminen

Kokouksen asialista hyväksyttiin.

3. Edellisen kokouksen muistio löytyy Luotsi sivuilta

Hyväksyttiin edellisen kokouksen muistio.

4. Lapin avin ajankohtaiset hyvinvointialueen käynnistyessä Sanna Ylitalo (esitys liitteenä)

- Turvallisuus on tullut vahvasti mukaan HYTE-työhön. Onko valvontaa tähän liittyen? Ei lainmukaista valvontaa.
- Valvonnan pääkohde muuttuu Hyvinvointialueeksi.

5. Ajankohtaiskatsaukset

Lapin sairaanhoitopiiri (esitys liitteenä)

- ITU rakentaminen jatkuu
- Henkilöstön saatavuus hankalaa
- TEHY ja Super työtaistelu
- Joukkoirtisanoutumisen uhka
- Somaattisen erikoissairaanhoidon organisointi kesken

Lapin hyvinvointialue

- Lapin hyvinvointialueen johtamisorganisaatio kesken
- Neljä palveluyksikköä, Pohjoinen alue, Itäinen- Lappi, Lounais- Lappi, Kaakkois-Lappi
- Henkilöstöpalveluiden vastuualue
- Osaamisen kehittäminen - Osaamisen strategia (-ohjelma)
- Osaamisen kehittämisen vuosikello

Länsi- Pohjan sairaanhoitopiirin ajankohtaiskatsaus

- valmistelussa mukana, palvelualueiden kehittäminen, nykytilankuvaus
- tilanne sama kuin LSHP:n henkilöstöasioissa
- neljä palvelualueetta, neljä palvelupäällikköä
- palveluverkko ensi vuoden aikana, kunhan päälliköt ja johtajat on valittu
- palveluketjujen määrittäminen, arviointi

Oppilaitosten ajankohtaiskatsaus

Redu

- nostettu 10 % opiskelijoiden sisäänottomääriä
- odotetaan suoritepäätöstä joulukuulla, jolloin tiedetään, voidaanko jatkaa samalla volyyymilla sisällä 914 opiskelijaa, 643 päivän tilanne, lähihoitajakoulutus suurin
- 17 filippiiniläistä, 80 opiskelijaa tulossa lisää eri maista
- kielituki, kulttuurituki ja maassa selviytymisessä
- kielitaito heikko
- työperäinen maahanmuutto lisääntyy
- alueelliset erot koulutuksessa, Rovaniemellä on vaikeuksia saada harjoittelupaikkoja, Sodankylässä kaksi harjoittelijaa on tulossa.
- lähihoitajaopiskelijoita 37 Sodankylässä.
- maakunnan nuoria 14 on tullut Rovaniemelle opiskelemaan.
- kaikki opiskelijapaikat ovat täyttyneet Rovaniemellä.
- pohjoisessa jää opiskelijapaikkoja täyttämättä.

Lapin ammattikorkeakoulu

- normaalia koulunpitoa
- hankkeita runsaasti elokuun hakuun
- Ei kantasuomalaisten opiskelijoiden käynnistyy syksyllä. Ryhmä kenialaisia opiskelijoita tulee tilauskoulutuksena, jotka jäävät alueelle.
- laadukasta koulutusta käytännön työelämään
- hakijamäärät sairaanhoitajakoulutukseen ovat romahtaneet
- Onko meillä enää suomalaisia sairaanhoitajia tulevaisuudessa?
- Sosiaalialan koulutuksessa hakijamäärät ovat hyviä
- Päivätoteutuksen puolella hakijamäärät ovat pienentyneet.
- Vuodesta 2023 vain verkko ja monimuotototeutuksia.
- opiskelijoita ympäri Suomen, valuvat töihin etelään
- Varhaiskasvatuksen sosionomikelpoisuutta tavoitteleva ryhmä aloittaa ja valmistuvat 2024 jouluna.
- työssäoppimista kehitetään
- YAMK - HVA tämän syksyn johtamisen koulutuksia, tiedolla johtamisen koulutus suosittu, verkossa suoritettavia koulutuksia
- terveyden edistämisen ja digikoulutuksia hakijoita hyvin
- vielä ei ole tarpeeksi tietoa avoimen kurseista, yleisö ei ole löytänyt, tarjolla paikkoja on
- Lapin AMKK koulutuskalenteri, vaikea löytää, onko suoraa linkkiä?
- Suora linkki <https://www.lapinamk.fi/fi/Hakijalle/Avoin-AMK/Tasmaosaaminen>

Saamelaisalueen koulutuskeskus SAAK

- peruskoulutusta tarjolla paljon
- vielä voisi oppilaitosten tasolla kehittää yhteistyötä
- passiivisen kielitaidon kehittäminen
- tulossa 2 miljoonan rahoitus saamenkieliseen koulutukseen

Lapin yliopisto

- hanketyötä tehty paljon kuntien kanssa
- työhyvinvointihanke
- miten muutos hyvinvointialueeseen vaikuttaa?
- Johtajuus terveydenhuollossa- tutkimus <https://www.ulapland.fi/news/Vaitos-Johtajuus-terveydenhuollossa-ei-kehity-helposti-%E2%80%93-erityisesti-laakarijohtajat-kaipaavat-lisaa-tyokaluja-johtajaksi-kasvamisessa/50kqtk1r/15f7f5e8-534c-42c6-80ab-6fa4e1fdb21a>

TEHY

- HVA valmistelut henkilöstöasioissa tiukassa aikataulussa
- hyvässä yhteistyössä valmistellaan asioita
- henkilöstöpula näkyy, kuormittunut henkilöstö
- mainehaitta
- rekrytointiraha kaikille
- opiskelijat jättävät valmistumatta
- opiskelijat kokevat, että kohtelu työharjoittelupaikoissa vaihtelee
- jos opiskelijoita työharjoittelussa kohdellaan hyvin, voi tulla töihin jatkossa
- opiskelijaohjauksen palautetta kerätty LKS, palaute on ollut hyvä
- opiskelijasuunnittelijoita useampi HVA

ELY

- toteutettu starttihoitotyöhön- koulutus pilottina, siirtyneet koulutukseen jatkossa
- tulokset olivat hyvät
- matkailualoilta siirtyy työvoimaa muille aloille koronan aikana, joukkopakoa
- miten saadaan alalla pysymistä ja uusia hakijoita
- osaavan työvoiman saatavuudessa pulaa hoitoalalla
- oppilaitokset tekevät hyvää työtä

Kuntakuulumiset

Sodankylä

- haaste henkilöstökysymyksissä
- opiskelijoiden vähäinen aloittaminen
- väestö rakenne vaikuttaa, nuoria vähän
- opiskelijoiden huonosta kohtelusta tulee ottaa esille työharjoittelupaikoissa

6. Jotpa- ennakointiprosessin käynnistyminen, Ritva Kauhanen (esitys liitteenä)

- Lapin keskipitkän aikavälin työvoiman kysynnän ja tarjonnan kohtaannon ennakointi
- valtakunnallinen ammattialoja koskeva osaamistarvekysely syyskuun loppuun mennessä
- Lappi on ilmoittautunut osallistuvansa keskipitkän aikavälin ammattialankohtaiseen ennakointiprosessiin
- alueellinen ennakointiprosessi
- aikataulut ei ole varmistunut
- Lappi tiivistä mukana valtakunnallisessa ennakointityössä
- Lapissa STRADA-ryhmä ja ennakointivastaavien ryhmä ohjaavat prosessia
- valittu 10 ammattialaa
- Maakunnille keveä malli osallistumiseen, voidaan käydä kysymykset porukalla läpi
- Työpaja asiaan liittyen, kyselyt etukäteen liikkeelle
- oppilaitokset mielellään mukana

7. Seuraava kokous ja koollekutsuja

- kutsumisvuoro ELY ja TE-toimisto, kokous helmikuussa 2023 ellei ennakointiprosessi vaadi aikaisempaa kokousta
- Anitta Mikkola kiittää yhteistyöstä ja toivoo, että jatkossa huomioidaan lähiesimiehet ja kuntakuulumiset käytännön työstä.



Ajankohtaisia asioita Lapin sairaanhoitopiiri 2022

hallintoylihoitaja Maarit Palomaa ja
osaamisasiantuntija Mirja Vaittinen



Ajankohtaisia Lapin sairaanhoitopiiristä

ITU rakentaminen jatkuu:

- Porokadulle valmistunut kaksi kiertoliittymää
- Valmistumassa uudet LAY sekä välinehuolto (L-lohko), Sairaala-apteekki, päivystyksen toimistoja (O-lohko)
- Vuoden 2023 alkupuolella: Päivystys, ensihoito, kivunhoito ja kuntoutus (M-lohko) ja tarkkailu sekä logistiikka (O-lohko)
- Vuosi 2023: Psykiatria (P-lohko)

Henkilöstötilanne:

- Henkilöstön saatavuus hankalaa, sijaisten puute laaja-alaista monia ammattiryhmiä koskeva
- Tehy ja Super työtaistelu: vuoronvaihto- ja ylityökielto, eri tehtävien ja työyksiköiden väliset siirrot kielletty, joukkoirtisanoutumisen uhka



LAPIN SAIRAANHOITOPIIRI
LAPLAND HOSPITAL DISTRICT

Ajankohtaisia Lapin sairaanhoitopiiristä

Somaattisen erikoissairaanhoidon organisointi kesken

- Vastuualuejohtajan virka auki avoimessa haussa

Päivystyksen ja ensihoidon sekä mielenterveyden ja riippuvuuksien hoidon vastuualuejohtajat valittu

Ydintehtävät jatkuvat nykyisiä yksikköjä vastaavissa toimintaympäristöissä osastonhoitajien ja yksiköiden ylilääkäreiden johtamana

- Henkilöstö siirtyy liikkeenluovutuksella vanhoina työntekijöinä Lapin hyvinvointialueelle



Ajankohtaista
Lapin hyvinvointialueella

lapha.fi

Lapin hyvinvointialue
Lapin buresvadjinguovlu
Láapi pyreestvájeemkuovlu
Lapin puo'irvájámu vdd

Lapin hyvinvointialueen johtamisorganisaatio



Ajankohtaista Lapin hyvinvointialueelta

Palvelualueilla perheiden ja työikäisten, vammaisten, ikääntyneiden palveluiden vastuuyksiköt sekä terveydenhuollon vastuuyksikkö

Pohjoisen Lapin palvelualue (asukkaita 26 000)

- Enontekiö Kittilä, Muonio, Kolari, Pello, Inari, Utsjoki

Itäisen Lapin palvelualue (21 000)

- Kemijärvi, Pelkosenniemi, Salla, Savukoski, Sodankylä

Lounais-Lapin palvelualue (59 000)

- Kemi, Kemimaa, Simo, Tervola, Tornio, Ylitornio

Kaakkois-Lapin palvelualue (71 000)

- Posio, Ranua, Rovaniemi

Somaattinen erikoissairaanhoido
Pelastuslaitoksella oma aluejako säilyy

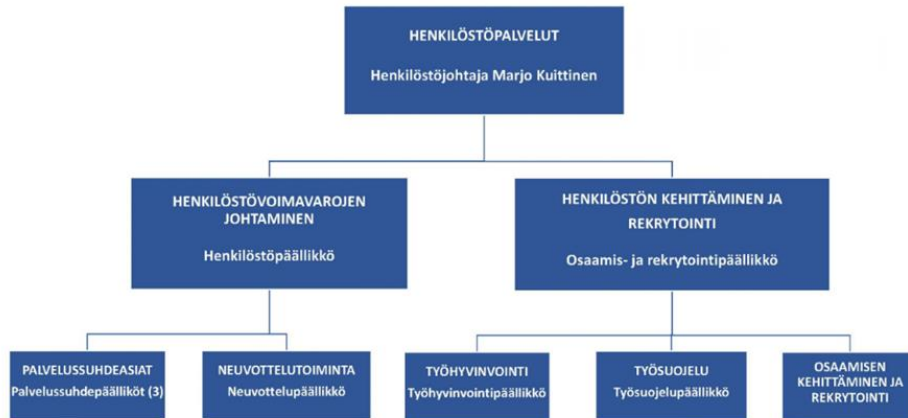


lapha.fi

Lapin hyvinvointialue
Lapin aluehallintoyksikkö
Lapin aluehallintoyksikkö
Lapin aluehallintoyksikkö



Henkilöstöpalveluiden vastuualue

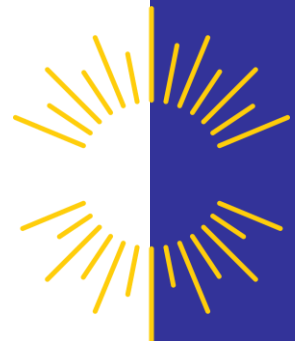


Osaamisen kehittäminen

Lapin hyvinvointialueen strategia

Osaamisstrategia (-ohjelma)

- Koulutussuunnitelma henkilöstöjaokseen
- Osaamisen hallinnan tietojärjestelmä
- Osaamisen johtamisen/kehittämisen työryhmä (koulutustyöryhmä)
- Saamenkieliset palvelut (osaamisasiantuntija Ingá Länsman):
Sote-henkilöstön kielen ja kulttuurinmukainen täydennys- ja peruskoulutus yhdessä Saamelaiskäräjien, Saamelaisalueen koulutuskeskuksen, Giellagas-instituutin (Oulun yliopisto), SamiSoster ry:n, Ruotsin Utbildning Nord- oppilaitoksen (Övertorneå) ja Norjan Saamelaisen korkeakoulun (Kautokeino) kanssa
- Oppimisympäristönä Medico Oy (YTA-alueen omistama):
Verkkokouluskokonaisuudet esim. Lääkehoito, Sosiaalialan koulutukset
Ensihoidon tasotestaus
Työtilat ja monimuotokoulutukset
Ulkopuolisten tuottamat koulutukset esim. Duodecim oppiportti, Säteilysuojelu



lapha.fi

Lapin hyvinvointialue
Lappi buressedjinguoviu
Lappi pyreestvajeemkuoviu
Lappi puertvääjajamuovide



Kiitos!



lapha.fi

Lapin hyvinvointialue
Lapin businessjohdon
Lapin perustajajäsenkuvio
Lapin puhtausjärjestö

Kuva: Lapin materiaalipankki |
Simo Vilhunen

Lapin keskipitkän aikavälin työvoiman kysynnän ja tarjonnan kohtaannnon ennakointi

Ritva Kauhanen

Lapin keskipitkän aikavälin työvoiman kysynnän ja tarjonnan kohtaannon ennakointi

- Jatkuvan oppimisen ja työllisyyden palvelukeskus (JOTPA) on esittänyt maakunnille yhteistyötä Osaamisen ennakointifoorumin osaamistarve-ennakoinin ja keskipitkän aikavälin työvoiman kysynnän ja tarjonnan kohtaannon alueellistamiseksi.
- Opetushallitus on avannut [valtakunnallisen ammattialoja koskevan osaamistarvekyselyn](#). Kyselyt on suunnattu Osaamisen ennakointifoorumin ennakointiryhmien ja asiantuntijaverkostojen jäsenille sekä Opetushallituksen sidosryhmille. Kyselyihin voivat vastata kaikki, joilla on näkemyksiä ja kiinnostusta arvioida alojen osaamistarpeiden muutoksia. Viimeinen vastauspäivä on syyskuun lopussa.
- Osaamistarvekysely on kohdennettu 130 ammattialalle. Ammattialat on koottu Tilastokeskuksen 5-numerotason
- Lappi on ilmoittanut osallistuvansa keskipitkän aikavälin ammattialakohtaiseen ennakointiprosessiin.
 - OPH:n tuottaa keskipitkän aikavälin osaamistarvekyselyn alueellisille toimijoille kuten koulutuksen tarjoajille, kauppakamareille ja työelämän edustajille joka joko jaetaan kyselynä toimijoille tai järjestetään yhteistyössä työpaja, jossa tuotetaan vastaukset yhdessä
- Ennakointityön käynnistäminen:
 - Työ on käynnistynyt alueenne näkökulmasta merkittävimpien ammattialojen valinnalla. Kysely menossa 5-10 merkittävimmän alan valitsemiseksi tarkasteluun, päättyy 12.9).
- Aikataulua :Osaamistarpeiden alueellinen osaamistarpeiden ennakointiprosessi toteutetaan syys-lokakuussa 2022 ja kohtaantoarviot syksyllä 2023.
- OPH ja JOTPA toimittavat valtakunnallisen osaamistarvekyselyn tulokset alueille sen jälkeen kun niitä on käsitelty Osaamisen ennakointifoorumin ennakointiryhmissä. Lisäksi alueille lähetetään te-palvelut.fi sivustoilla vuosina 2017–2021 ilmoitettujen työpaikkojen osaamistarpeiden maakunnalliset analyysit.
- Tulokset julkaistaan ensivaiheessa Jotpan verkkosivuilla. Lisäksi toteutetaan valtakunnallisten ja alueellisten tulosten yhteisraportointia OPH:n sekä JOTPan yhteistyönä. Tulokset on tarkoitus viedä myöhemmässä vaiheessa osaksi Jotpan kehittämään jatkuvan oppimisen ennakoinnin raportointijärjestelmää.
- Lapissa työtä koordinoi liiton ja elyn yhteinen Strada-ryhmä ja ennakointivastaavien ryhmä. Lisäksi tavoitteena on ennakointiklustereiden osallistaminen työhön.

Ammattilalat Lapin keskipitkän aikavälin ennakoinnissa

- | | |
|-----|---|
| 1. | Matkailun ja tapahtumapalvelujen asiantuntijat ja työntekijät |
| 2. | Sosiaalityöntekijät |
| 3. | Lähi- ja perushoitajat |
| 4. | Puunjalostuksen ja kemian prosessitekniikan asiantuntijat |
| 5. | Rakentamisen asiantuntijat ja työnjohtajat |
| 6. | Kaivostoiminnan tuotantojohtajat ja asiantuntijat |
| 7. | Rakennustyöntekijät |
| 8. | Ravitsemisalalan keittiötyöntekijät |
| 9. | Metsätyöntekijät |
| 10. | Kaivostyöntekijät |

Lapin aluehallintoviraston ajankohtaiset hyvinvointialueen käynnistyessä Sanna Ylitalo



“
**Aluehallinto-
virastojen tehtävä**



Aluehallintovirasto

**Aluehallintovirastojen tehtävänä
on VALVOA**

Perusoikeuksien ja oikeusturvan
toteutumista.

Palvelujen lainmukaisuutta, laatua
ja yhdenvertaista saatavuutta.

AVI:n informaatio-ohjaus, tuki ja valvonta tänään

- **Lapin terveyden edistämisen koordinaatioryhmän ja maakunnallisen hyvinvoinnin seurantaryhmän yhteiset kokoukset**
- **Hyvinvoinnin ja terveyden edistämisen yhdyshenkilöverkosto**/ hyvinvointi- ja turvallisuussuunnitelman kirjoittajille ja asiantuntijoille /HYTETU- klinikat
Kunnan rakenne – yhdyshenkilö/ hyvinvointikoordinaattori - monialainen hyvinvointityöryhmä – Hyvinvointi- ja turvallisuussuunnitelma ja kertomus 2021-2025
- **Ehkäisevän päihdetyön yhdyshenkilöverkosto**
Kunnan rakenne - toimielin/valtuutettu työryhmä - yhdyshenkilö – monialainen työryhmä – ehkäisevän päihdetyön toimintasuunnitelma
- **Väkivallan ehkäisyn yhdyshenkilöverkosto**
Kunnan rakenne – yhdyshenkilö - työryhmä – lähisuhdeväkivalta / turvakodit - Istanbulin sopimus (Euroopan neuvoston yleissopimus naisiin kohdistuvan väkivallan ja perheväkivallan ehkäisemisestä ja torjumisesta)
- **Aluehallintoviraston tulossopimuksessa valvontakohde 2017** / pyydetty laajat 2017-2020
Hyvinvointikertomukset
- **EVA-** päätöksenteon vaikutusten ennakoarviointi **2018 ohjauskirje ja koulutukset (Rovaniemi, Kemi)**
- **Ehkäisevän päihdetyön kysely 2016 ja 2020**



Aluehallintovirastojen valvonnan, ohjauksen ja tuen menetelmiä ovat esimerkiksi:

- yhdyshenkilöiden verkostojen asiantuntijajäsenyys
- Arviointi- ja ohjaukseyennit
- alueellisten tilannetietojen ja havaintojen koostaminen
- yhteistyökokoukset ja koulutukset



Aluehallintovirasto

Aluehallinto-viraston keinot toteuttaa tehtäväänsä

- Ohjaus ja neuvonta – kansalaiset, kuntatoimijat, yksityiset palveluntuottajat
- Ennakollinen valvonta – vuoropuhelu, ohjaus
- Reaktiivinen valvonta – selvityspyynnöt, hallinnollinen ohjaus, kantelut, lupavalvonta

42 § Viranomaisvalvonta ja siihen liittyvä ohjaus

Laki sosiaali- ja terveydenhuollon järjestämisestä (612/2021)

Tähän lakiin perustuvan toiminnan yleinen ohjaus, suunnittelu, kehittäminen ja valvonta kuuluvat sosiaali- ja terveysministeriölle.

Aluehallintovirasto valvoo toimialueellaan sosiaali- ja terveydenhuollon järjestämisen ja hyvinvointialueen järjestämisvastuulle kuuluvien palvelujen lainmukaisuutta ja antaa valvontaan liittyvää ohjausta. (HE 241/2020, pykälää sovelletaan myös kuntiin)

Tarkoittaa:

- Valvonta- ja ohjaustehtävä jää edelleen aluehallintovirastoihin.



Hyvinvoinnin ja terveyden edistäminen on kunnille ja hyvinvointialueille lakisääteistä

Laki sosiaali- ja terveydenhuollon järjestämisestä (612/2021)

Kuntien ja hyvinvointialueiden on sen mukaisesti (§ 6,7)

- edistettävä asukkaiden terveyttä ja hyvinvointia ja nimettävä tälle vastuutaho
- seurattava asukkaidensa elinoloja, hyvinvointia ja terveyttä sekä näihin vaikuttavia tekijöitä
- asetettava terveyden ja hyvinvoinnin edistämiseksi tavoitteet & määriteltävä tälle toimenpiteet
- arvioitava etukäteen näiden toimenpiteiden vaikutuksia sekä raportoitava työstä kunnan-/ aluevaltuustoille ja julkaistava hyvinvointikertomus ja -suunnitelma
- eri toimialojen on tehtävä tässä yhteistyötä, ja kuntien ja alueiden on osallistettava yhteistyöhön myös yksityisiä ja yleishyödyllisiä toimijoita, sekä edistettävä järjestöjen toimintaedellytyksiä
- hyvinvointialueiden ja kuntien on toimittava yhteistyössä ja tuettava toisiaan asiantuntemuksellaan

→ samat vastuut

Lainsäädännön tuomat muutokset korostavat yhteistyön ja toimivien yhdyspintojen tärkeyttä kunnan ja sosiaali- ja terveydenhuollon palveluiden välille sekä selkeitä rakenteita.

[Laki sosiaali- ja terveydenhuollon järjestämisestä](#)

Hyvinvointialueen strategiat ja ohjelmat ohjaavat hyvinvointialueen hyvinvoinnin ja terveyden edistämistyötä

- Hyvinvointialueen palvelustrategiassa tulee kuvata hyvinvoinnin ja terveyden edistämisen osuus siten, miten se koskettaa sosiaali- ja terveydenhuollon palveluita, eli palveluiden osuus.
 - Palvelustrategian mallia ei ole määritelty selkeästi, siinä asetetaan tavoitteet miten palvelut toteutetaan.
 - Kunnat eivät ole laatimassa palvelustrategiaa, koska kunnat eivät päättä ja vaikuta enää sote-palveluihin.
- Hyvinvointialuestrategiassa tulee ottaa myös huomioon asukkaiden hyvinvoinnin edistäminen hyvinvointialueen tehtävälalla.
- Omavalvontaohjelmassa tulee kuvata kaikki hva järjestämiselle kuuluvat tehtävät, näin ollen omavalvontaohjelman tulee sisältää kuvaus myös hyvinvoinnin ja terveyden edistämisestä.
- Strategisissa asiakirjoissa on hyvä kuvata asiat yhdenmukaisesti ja huomioida strategioita laatiessa, että linkittyy myös alueellisen hyvinvointikertomuksen- ja suunnitelman kanssa.

Laki sosiaali- ja terveydenhuollon järjestämisestä (612/2021)

11 § Palvelustrategia

- Hyvinvointialueen on laadittava taloutensa ja toimintansa suunnittelua ja johtamista varten sosiaali- ja terveydenhuollon **palvelustrategia osana hyvinvointialuestrategiaa**. Palvelustrategiassa on otettava huomioon 22 §:ssä tarkoitetut sosiaali- ja terveydenhuollon valtakunnalliset tavoitteet. **Palvelustrategiassa hyvinvointialue päättää järjestämisvastuulleen kuuluvan sosiaali- ja terveydenhuollon pitkän aikavälin tavoitteet**. Lisäksi **hyvinvointialue asettaa palvelustrategiassa tavoitteet sille, miten sosiaali- ja terveydenhuollon palvelut toteutetaan ottaen huomioon hyvinvointialueen asukkaiden tarpeet, paikalliset olosuhteet, palvelujen saatavuus ja saavutettavuus sekä kustannusvaikuttavuus**. Hyvinvointialueen asukkaiden ja palvelujen käyttäjien osallistumis- ja vaikuttamismahdollisuuksista palvelustrategian laadinnassa säädetään hyvinvointialueesta annetun lain 29 §:ssä. **Hyvinvointialueen on julkaistava palvelustrategiansa julkisessa tietoverkossa.**

40 § Hyvinvointialueen omavalvontaohjelma

- Hyvinvointialueen ja yksityisen palveluntuottajan on laadittava vastuulleen kuuluvista tehtävistä ja palveluista omavalvontaohjelma.

Laki hyvinvointialueesta (611/2021)

41 § Hyvinvointialuestrategia Hyvinvointialueella on oltava **strategia, jossa aluevaltuusto päättää hyvinvointialueen toiminnan ja talouden pitkän aikavälin tavoitteista**. Hyvinvointialueen strategiassa tulee ottaa huomioon:

- **1) asukkaiden hyvinvoinnin edistäminen hyvinvointialueen tehtävälalla;**
- 2) palvelujen järjestämistä ja tuottamista koskevat strategiset linjaukset;
- 3) hyvinvointialueen tehtäviä koskevissa laeissa säädetty palvelutavoitteet;
- 4) omistajapolitiikka;
- 5) henkilöstöpolitiikka;
- 6) asukkaiden osallistumis- ja vaikuttamismahdollisuudet.
- Kaksikielisellä hyvinvointialueella sekä 33 §:n 6 momentissa tarkoitetulla hyvinvointialueella strategiassa tulee huomioida kielellisten oikeuksien toteutuminen hyvinvointialueen palvelujen järjestämisessä ja tuottamisessa.
- Hyvinvointialueen strategian tulee perustua arvioon hyvinvointialueen tilanteesta strategian laatimishetkellä sekä tulevista toimintaympäristön muutoksista ja niiden vaikutuksista hyvinvointialueen tehtävien toteuttamiseen. Strategiassa tulee määritellä myös sen toteutumisen arviointi ja seuranta. Hyvinvointialuestrategian ottamisesta huomioon hyvinvointialueen talousarvion ja -suunnitelman laatimisessa säädetään 115 §:ssä. Strategia tarkistetaan vähintään kerran aluevaltuuston toimikaudessa.

Yleisesti valvonnan suuntaviivoista vuosille 2023– (Sosiaali- ja terveydenhuollon valtakunnallisen valvontaohjelma)/1

- Hyte-kokonaisuus sisältää hyvinvoinnin ja terveyden edistämisen-, ehkäisevän päihdetyön-, lähisuhdeväkivallan-, sekä turvallisuuden edistämisen rakenteet.
- Keskeistä on poikkihallinnollisen työotteen (ml. myös tupakkalain valvonta ja alkoholihallinto) vahvistaminen valvontaviranomaisissa.
- Kokonaisuus on iso ja tapahtuu myös sote-palveluiden ulkopuolella kunnissa.
- Sote-uudistuksessa painotetaan ennaltaehkäisevän työn merkitystä ja painopisteen siirtämistä siihen suuntaan.
- Kuntien, hyvinvointialueiden ja valtionhallinnon keskus- ja aluehallinnon tulevien yhteistyörakenteiden suunnittelun tukeminen viranomaisvalvojen ohjaus- ja valvontakeinoin on tärkeää.

Valvonnan suuntaviivoja vuosille 2023– /2

- Hyvinvointialueiden päästessä ensin alkuun työssään, HYTE-kokonaisuuden ja -rakenteiden valvontaa toteutetaan myös jatkossa säännöllisesti, esim. valtuustokausittain.
- Käytännössä voitaisiin valvoa kuntien ja hyvinvointialueiden poikkihallinnollista työtä, hyvinvointikertomuksia ja -suunnitelmia, vuosittaisen raportoinnin toteutumista sekä päätösten vaikutusten ennakoarviointia (EVA).
- Tietopohjana voisivat toimia:
 - THL:n Teaviisari
 - kysely hyvinvointialueiden HYTE-rakenteista
- Valvontamenetelmänä voisivat olla:
 - kunnille ja hyvinvointialueille osoitetut selvityspyynnöt ja ohjauskirjeet

Hyteen ja Ept:n liittyvä lainsäädäntö vuoden 2023 alussa

- [Suomen perustuslaki 731/1999](#)
- [Terveystieteiden ja terveydenhuollon lakipaketissa 11 § ja 12 § kumoutuu ja korvautuu sote järjestämislain 6 § ja 7 §](#)
- [Laki sosiaali- ja terveydenhuollon järjestämisestä \(621/2021\)](#)
- [Laki hyvinvointialueesta \(611/2021\)](#)
- [Kansanterveyslaki 66/1972](#) → kumoutuu ja korvautuu sote-järjestämislailla, tiedonsaantioikeus sote järjestämislain 49 §
- [Kuntalaki 410/2015](#)
- [Alkoholilaki 1102/2017](#)
- [Laki ammatillisesta koulutuksesta 531/2017](#)
- [Laki ehkäisevän päihdetyön järjestämisestä 523/2015](#) → päivittyy sote 100-lakipaketissa
- [Laki kuntien kulttuuritoiminnasta 166/2019](#) -> päivittyy sote 100-lakipaketissa lain 7 §
- [Liikuntalaki 390/2015](#) → päivittyy sote 100-lakipaketissa lain 5 §
- [Lastensuojelulaki 417/ 2007](#) → päivittyy sote 100-lakipaketissa 3 a §, 11 §
- [Laki ikääntyneen väestön toimintakyvyn tukemisesta sekä iäkkäiden sosiaali- ja terveyspalveluista 980/2012](#) → päivittyy sote 100 lakipaketissa
- [Laki sosiaalihuollon asiakkaan asemasta ja oikeuksista](#) → päivittyy sote 100-lakipaketissa
- [Laki vammaisuuden perusteella järjestettävistä palveluista ja tukitoimista 380/1987](#) → päivittyy sote 100-lakipaketissa
- [Lukiolaki 714/2018](#)
- [Nuorisolaki 1285/2016](#)
- [Oppilas- ja opiskelijahuoltolaki 1287/2013](#)
- [Perusopetuslaki 628/1998](#)
- [Sosiaalihuoltolaki 1301/2014](#) → päivittyy sote 100-lakipaketissa
- [Mielenterveyslaki 1116/1990](#)
- [Tupakkalaki 549/2016](#) → päivittyy sote 100-lakipaketissa

“

Valvonnan kehittäminen



Aluehallintovirasto

HVA- sotevalvonnan kehittäminen

Tavoitteena on tukea ja edistää hyvinvointialueita suunnittelemaan ja toteuttamaan järjestämisvastuulleen kuuluvaa sote-palveluiden valvontaa.

Aluehallintovirastot ja Sosiaali- ja terveystieteiden lupa- ja valvontaviraston (Valvira) järjestävät tulevien hyvinvointialueiden sote-palveluiden valvontaa suunnitteleville, valvonnasta vastaaville ja luottamushenkilöille valtakunnallisia ja alueellisia tilaisuuksia vuoden 2022 aikana.

6.10.2022 Pohjois-Suomen ja Lapin aluehallintovirasto

Lisätietoja:

[Hyvinvointialueiden sote-valvonnan kehittäminen -
Kehitämme - Toimintamme - Tietoa meistä -
Aluehallintovirasto - Aluehallintovirasto \(avi.fi\)](#)

LAAVI:n poikkihallinnollinen HYTETU-työryhmä

HYTETU = hyvinvoinnin, terveyden ja turvallisuuden edistäminen

Tehtävät:

Vahvistaa Avin monialaista yhteistyötä kokoamalla tietoa yhteen ja laajentaa poikkihallinnollista yhteistyötä.

Jäsenillä on omat toimialakohtaiset verkostot ja tehtävät, joiden kautta mahdollista toimia synergisesti.

Tarjota monialaista asiantuntijatukea.

Tarkoitus:

Lain toimeenpanon valvontaa ja ohjausta, kansallisten ohjelmien ja strategioiden toimeenpanoa sekä valtakunnallisten toimintamallien jalkauttamisen tukeminen.

Tavoite:

Terveyserojen kaventaminen poikkihallinnollisesti

Kokoonpano:

- Hyvinvoinnin ja terveyden edistämisen ylitarkastaja
- Ympäristöterveydenhuollon ylitarkastaja
- Alkoholihallinnon ylitarkastaja
- Opetustoimen ylitarkastaja
- Nuorisotoimen ylitarkastaja
- Pelastusylitarkastaja
- Sosiaalihuollon ylitarkastaja
- Aluehallintoylilääkäri



Roolitukset (kunta, HVA, Avi)

- Esimerkkinä ehkäisevä päihdetyö

Kuntien ja hyvinvointialueiden rooleista ehdotetaan säädettäväksi ehkäisevää päihdetyötä (HE56/2021, käsiteltävänä, § 5, 6)

Kunta

- Huolehtii ehkäisevän päihdetyön tarpeen mukaisesta organisoinnista alueellaan.
- Nimeää ehkäisevän päihdetyön tehtävistä vastaavan toimielimen.

Hyvinvointialue

- Tukee alueensa kuntia ehkäisevän päihdetyön toteuttamisessa ja kehittämisessä.
- Huolehtii ehkäisevän päihdetyön tehtävistä sosiaali- ja terveydenhuollon palveluissa =täydentää kuntien ept-työtä

Aluehallintovirastot ohjaavat ja tukevat työtä, myös tästä ehdotetaan säädettävän laissa ehkäisevästä päihdetyöstä (HE56/2021, käsiteltävänä, § 4)

Aluehallintovirastot

- ohjaavat toimialueensa ehkäisevää päihdetyötä.
- suunnittelevat ja kehittävät sitä yhteistyössä muiden viranomaisten ja yhteisöjen kanssa.
- tukevat toimialueensa kuntia ja hyvinvointialueita ehkäisevän päihdetyön toteuttamisessa ja kehittämisessä.

Esimerkki ohjauksesta ja valvonnasta (EPT)

- Aluehallintovirastot ja Valvira (Sosiaali- ja terveysalan lupa- ja valvontavirasto) ovat valmistelleet yhdessä Sosiaali- ja terveydenhuollon valtakunnallisen valvontaohjelman vuosille 2020–2023.
- Valvontaohjelman mukaisesti kunnan hyvinvoinnin ja terveyden edistämisen osalta vuonna 2021 yhtenä valvontakohteena oli ehkäisevän päihdetyön lainmukaisuus: tarkasteltiin ehkäisevän päihdetyön rakenteita, laatua ja sisältöä.
- Valvonnassa hyödynnettiin THL:n ja aluehallintovirastojen vuonna 2020 tekemää kyselyä kunnan ehkäisevän päihdetyön tilasta ja rakenteista.
 - selvityspyyntö osoitettiin niihin kuntiin, jotka eivät vastanneet/ eivät osanneet vastata/ vastattiin että toimielintä ei oltu nimetty.
 - Ohjauskirje meni kaikkiin kuntiin.



OHJAUSKIRJE

01.11.2021

Kunnanhallitus/kaupunginhallitus

Hyvinvoinnin ja terveyden edistäminen ja ehkäisevä päihdetyö on kunnan lakisääteistä perustyötä

Tämän ohjauskirjeen tarkoituksena on muistuttaa kunnan lakisääteisistä tehtävistä hyvinvoinnin ja terveyden edistämässä sekä ehkäisevässä päihdetyössä. Edellä mainitut lakisääteiset tehtävät säilyvät kunnilla, kun hyvinvointialueet aloittavat toimintansa vuonna 2023. Laki sosiaali- ja terveydenhuollon järjestämisestä (612/2021), tulee voimaan 1.1.2023, ja sen mukaan kuntien uutena tehtävänä on yhteistyö hyvinvointialueen kanssa.

Ehkäisevän päihdetyön opas-kunnille ja hyvinvointialueille

Ehkäisevä päihdetyö – opas kunnille ja hyvinvointialueille

OHJAUS 5/2022

https://www.julkari.fi/bitstream/handle/10024/144684/URN_ISBN_978-952-343-825-5.pdf?sequence=1&isAllowed=y

KUNTIEN JA HYVINVOINTIALUEIDEN

PÄÄTTÄJILLE:

Näin varmistat tehokkaan ehkäisevän päihdetyön

- Tunne alueesi päihde-, tupakka- ja rahapelitilanne sekä päihde- ja riippuvuushaittojen ehkäisemiseksi tehtävä työ.
- Varmista tilanteen ja työn seuranta ja raportointi.
- Varmista ehkäisevän päihdetyön laadukas johtaminen ja koordinointi – nimeä vastuutahot, kokoa ja aktivoi monialaiset verkostot, huolehdi suunnitelmallisuudesta.
- Varmista että alueellasi tehtävä ehkäisevä päihdetyö perustuu käytäntöihin, joiden toimivuudesta on luotettavaa tietoa.
- Varmista, että työn laadukkaalle toteuttamiselle on riittävät resurssit.
- Hyödynnä alueeltasi löytyviä voimavaroja, kuten työn kannalta oleellisia verkostoja, osaavia eri alojen ammattilaisia ja hyviä toimintatapoja.
- Varmista, että ehkäisevä päihdetyö toteutuu kaikkien eri ikäryhmien kohdalla, riskiryhmiä unohtamatta.
- Nosta kuntalainen ehkäisevän päihdetyön keskiöön – varmista osallisuus esimerkiksi mahdollistamalla järjestöyhteistyö, hyödyntämällä kokemusasiantuntijuutta ja käyttämällä asukas- ja asiakasraateja.

Tiedoksi seminaareja

Lasten ja nuorten perustason mielenterveys- ja päihdepalvelut tulevilla hyvinvointialueilla- webinaari, tiistai 1.11.2022 klo 9.00–14.00

<https://www.valvira.fi/web/guest/-/lasten-ja-nuorten-perustason-mielenterveys-ja-paihdepalvelut-tulevilla-hyvinvointialueilla>

Minusta sinuun ja sinusta minuun - päihteiden ylisukupolvinen vaikutus vanhemmuuteen – seminaari pe 18.11.2022 klo 9.00-15.45 <https://avi.fi/tapahtuma/-/c/1115266><https://avi.fi/tapahtuma/-/c/1115266>

● **Webinaari: Vaikutusten ennakkoarvioinnilla vaikuttavampia päätöksiä ehkäisevään päihdetyöhön 27.9. 2022**

Webinaarin tavoitteena on antaa tietoa vaikutusten ennakkoarvioinnista ja sen hyödyntämisestä kuntien ja hyvinvointialueiden ehkäisevässä päihdetyössä.

Ilmoittautuminen

Ilmoittautumiset tapahtumaan 23.9. mennessä. Teams -linkki lähetetään ilmoittautuneille 26.9.2022.

[Ilmoittaudu tapahtumaan](#)



Sanna Ylitalo
ylitarkastaja, hyvinvoinnin ja terveyden
edistäminen

Lapin aluehallintovirasto

Sanna.ylitalo@avi.fi
p. 0295 017 386

KIITOS!

