

Lapin suhdannekatsaus - katsaus vuoteen 2025

Kemi-Tornion seutukunta

Vinkki: Mikäli haluat kopioida suhdannekatsauksen kuvioita käyttöösi, avaa katsaus pdf-ohjelmistolla, jolloin kuvat aktivoituvat kopioitavaan muotoon. Pdf-ohjelmistosta riippuen voi olla tarpeen aktivoida muokkaa-tila ennen tätä. Tekstin ja kuvien kopioiminen PDF-tiedostoista Tarvittaessa voit käyttää Kuvankaappaustyökalua.

Kemi-Tornion seutukunta (1/3)

Kemi, Keminmaa, Simo, Tervola, Tornio

A-X Kaikki toimialat

Kaikkien toimialojen yhteenlaskettu liikevaihto kasvoi Kemi-Tornion seutukunnassa vuonna 2025 yhteensä 1,5 prosenttia vuodesta 2024. Liikevaihto kasvoi ensimmäisellä neljänneksellä 21,9 prosenttia vuoden 2024 negatiivisesti kehittyneeseen ensimmäisen neljänneksen verraten. Tämän jälkeen liikevaihto kehittyi heikommin, kun vähennystä tuli toisella neljänneksellä 1,1 prosenttia, kolmannella neljänneksellä 9,3 prosenttia ja viimeisellä neljänneksellä 1,6 prosenttia vuoden takaisiin vastaaviin ajanjaksoihin verrattuna.

Kemi-Tornion kaikkien toimialojen yhteenlaskettu henkilöstömäärä väheni vuonna 2024 yhteensä 0,7 prosenttia edellisvuodesta. Henkilöstömäärä supistui ensimmäisellä neljänneksellä 0,8 prosenttia, toisella neljänneksellä 1,1 prosenttia, kolmannella neljänneksellä 0,4 prosenttia ja viimeisellä neljänneksellä 0,5 prosenttia vuoden 2024 vastaaviin neljänneksiin verraten.

C Teollisuus

Teollisuuden liikevaihto kasvoi Kemi-Tornion seutukunnassa vuonna 2025 yhteensä 0,8 prosenttia edellisvuodesta. Liikevaihto kasvoi ensimmäisellä neljänneksellä peräti 32,3 prosenttia vuotta aiemmasta. Loppuvuosi oltiin pakkasen puolella, kun liikevaihto supistui toisella neljänneksellä 2,8 prosenttia, kolmannella neljänneksellä 14,1 prosenttia ja viimeisellä neljänneksellä 4,9 prosenttia vuoden 2024 vastaaviin ajanjaksoihin verraten.

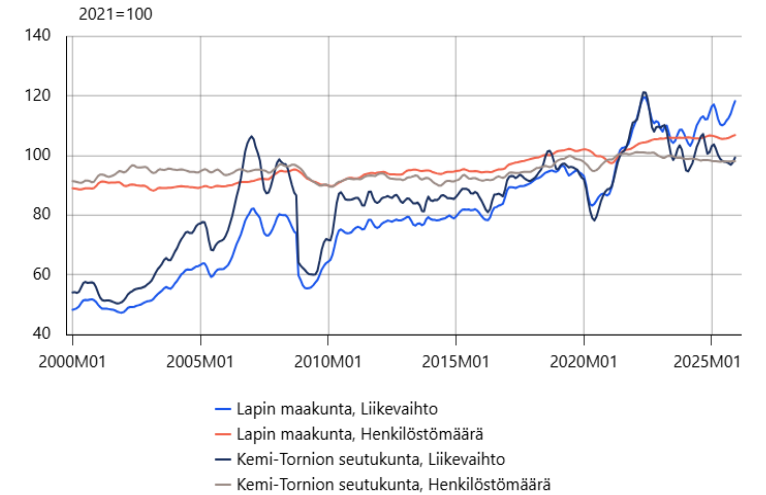
Teollisuuden henkilöstömäärä jäi vuonna 2025 Kemi-Tornion seutukunnassa lähes vuoden takaiselle tasolle supistuen 0,1 prosenttia edellisvuodesta. Henkilöstömäärää kasvoi ensimmäisellä neljänneksellä 0,7 prosenttia vuotta aiemmasta. Toisella neljänneksellä henkilöstömäärä väheni 0,3 prosenttia vuoden 2024 vastaavasta ajanjaksosta. Kolmannella neljänneksellä tuo jälleen 0,7 prosentin kasvu vuotta aiemmasta, ja viimeisellä neljänneksellä henkilöstömäärä väheni 1,5 prosenttia vuoden 2024 vastaavaan neljännekseen verrattuna.

Teollisuus pl. suuryritykset

Toimialaryhmän teollisuus pl. suuryritykset liikevaihto kasvoi Kemi-Tornion seutukunnassa vuonna 2025 yhteensä 6,5 prosenttia edellisvuodesta. Liikevaihto kasvoi alkuvuodesta ollen ensimmäisellä neljänneksellä 10,9 prosenttia ja toisella neljänneksellä 19,6 prosenttia suurempi kuin vastaavina aikoina vuonna 2024. Liikevaihto supistui kolmannella neljänneksellä 3,8 prosenttia mutta kasvoi taas viimeisellä neljänneksellä 2,0 prosenttia vuotta aiemmasta.

Toimialaryhmän teollisuus pl. suuryrityksen henkilöstömäärä kasvoi Kemi-Tornion seutukunnassa vuonna 2025 yhteensä 0,3 prosenttia vuoteen 2024 verrattuna. Henkilöstömäärän kehitys oli vaihtelevaa: ensimmäisellä neljänneksellä henkilöstömäärä lisääntyi 1,3 prosenttia, mutta väheni toisella neljänneksellä 0,6 prosenttia vuotta aiemmasta. Kolmannella neljänneksellä oltiin taas 1,7 prosentin kasvussa, mutta viimeisellä neljänneksellä henkilöstömäärä supistui 1,2 prosenttia vuoden takaiseen verraten.

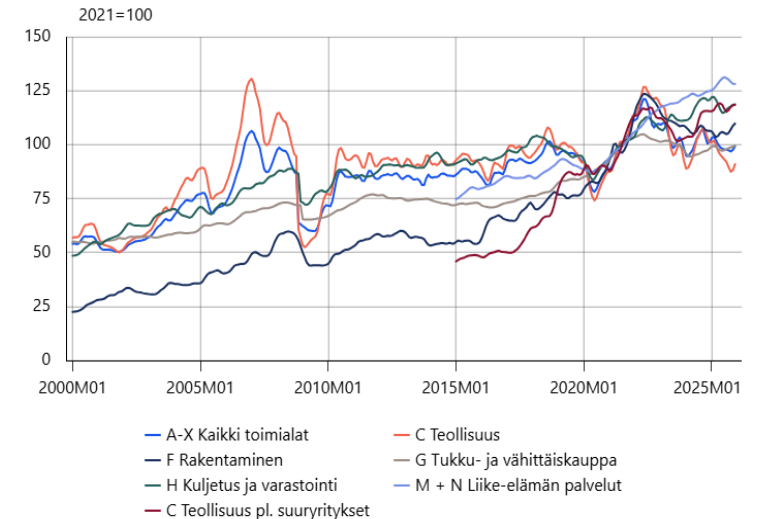
Liikevaihdon ja henkilöstömäärän trendikehitys Kemi-Tornion seutukunnassa ja Lapissa



Päivitetty: 30.3.2026

Lähde: Tilastokeskus, Asiakaskohtainen suhdannepalvelu

Toimialojen liikevaihdon trendikehitys Kemi-Tornion seutukunnassa



Päivitetty: 30.3.2026

Lähde: Tilastokeskus, Asiakaskohtainen suhdannepalvelu

Kemi-Tornion seutukunta (2/3)

F Rakentaminen

Rakentamisen liikevaihto supistui Kemi-Tornion seutukunnassa vuonna 2025 yhteensä 0,8 prosenttia edellisvuodesta. Liikevaihto supistui ensimmäisellä neljänneksellä 3,6 prosenttia vuoden takaisesta. Toisella neljänneksellä tuli kasvua 1,9 prosenttia vuoden 2024 toiseen neljännekseen verrattuna. Kolmannella neljänneksellä pudotus oli 5,0 prosenttia vuotta aiemmasta. Viimeisellä neljänneksellä rakentamisen liikevaihto kasvoi 2,9 prosenttia vuoden 2024 vastaavaan ajanjaksoon verrattuna.

Rakentamisen henkilöstömäärä supistui vuonna 2024 Kemi-Tornion seutukunnassa 2,7 prosenttia edellisvuodesta. Rakentamisen henkilötyövuosia kertyi ensimmäisellä neljänneksellä 2,2 prosenttia, toisella neljänneksellä 5,4 prosenttia ja kolmannella neljänneksellä 2,9 prosenttia vähemmän kuin vuotta aiemmin. Viimeisellä neljänneksellä rakentamisen liikevaihto jäi vuoden takaiselle tasolle.

G Tukku- ja vähittäiskauppa

Tukku- ja vähittäiskaupan liikevaihto kasvoi Kemi-Tornion seutukunnassa 2,8 prosenttia vuonna 2025. Liikevaihtoa kertyi ensimmäisellä neljänneksellä 5,9 prosenttia enemmän kuin vuotta aiemmin. Toisella ja kolmannella neljänneksellä liikevaihto kasvoi 1,6 prosenttia kumpaisellakin. Viimeisellä neljänneksellä liikevaihto kasvoi 2,5 prosenttia vuoden 2024 viimeiseen neljännekseen verrattuna.

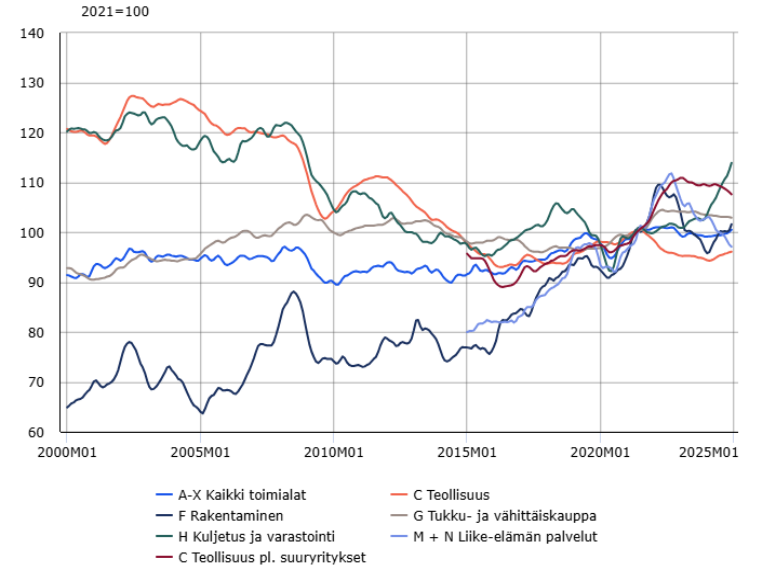
Tukku- ja vähittäiskaupan henkilöstömäärä supistui Kemi-Tornion seutukunnassa yhteensä 6,8 prosenttia vuonna 2025. Henkilöstömäärä väheni ensimmäisellä neljänneksellä 5,4 prosenttia, toisella neljänneksellä 7,8 prosenttia, kolmannella neljänneksellä 7,4 prosenttia ja viimeisellä neljänneksellä 6,5 prosenttia vuoden 2024 vastaaviin ajanjaksoihin verrattuna.

H Kuljetus ja varastointi

Kuljetuksen ja varastoinnin liikevaihto kasvoi vuonna 2025 Kemi-Tornion seutukunnassa 0,5 prosenttia edellisvuodesta. Kasvu syntyi ensimmäisellä neljänneksellä, jolloin liikevaihto kipusi 11,9 prosenttia suuremmaksi kuin vuotta aiemmin. Tämän jälkeen oltiin laskusuunnassa, kun liikevaihto väheni toisella neljänneksellä 3,1 prosenttia, kolmannella neljänneksellä 3,4 prosenttia ja viimeisellä neljänneksellä 1,9 prosenttia vuoden 2024 vastaaviin ajanjaksoihin verraten.

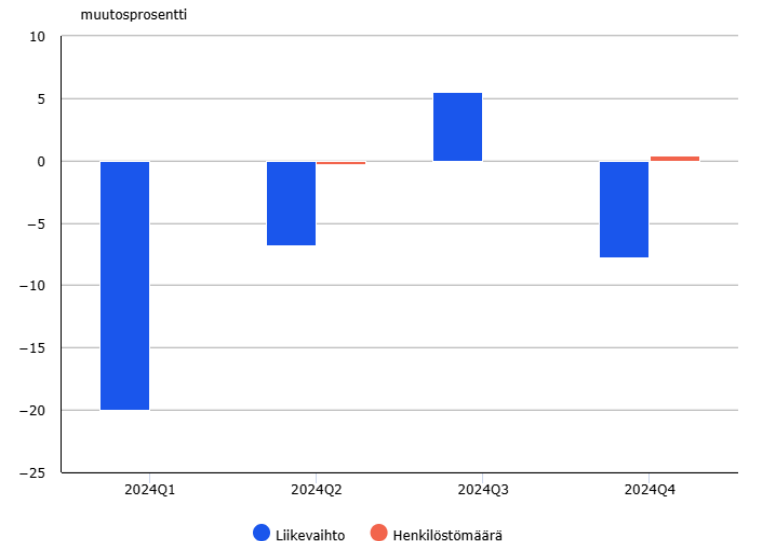
Kuljetuksen ja varastoinnin henkilöstömäärä kasvoi Kemi-Tornion seutukunnassa vuonna 2025 yhteensä 3,5 prosenttia edellisvuodesta. Henkilöstömäärä kasvoi ensimmäisellä neljänneksellä 7,7 prosenttia ja toisella neljänneksellä 4,2 prosenttia vuoden 2024 vastaaviin neljänneksiin verrattuna. Kolmannella neljänneksellä henkilöstömäärä kasvoi yhden prosentin ja viimeisellä neljänneksellä 1,3 prosenttia vuoden 2024 vastaavista ajanjaksoista.

Toimialojen henkilöstömäärän trendikehitys Kemi-Tornion seutukunnassa



Lähde: Tilastokeskus, Asiakaskohtainen suhdannepalvelu

Liikevaihdon ja henkilöstömäärän kehitys Kemi-Tornion seutukunnassa vuonna 2024 A-X Kaikki toimialat



Lähde: Tilastokeskus, Asiakaskohtainen suhdannepalvelu

Kemi-Tornion seutukunta (3/3)

Liike-elämän palvelut

Ammatillinen, tieteellinen ja tekninen toiminta; Hallinto- ja tukipalvelutoiminta (sis. työvoiman vuokraus)

Kemi-Tornion liike-elämän palveluiden liikevaihto kasvoi vuonna 2025 yhteensä 4,2 prosenttia edellisvuodesta. Kasvua kertyi ensimmäisellä neljänneksellä 1,5 prosenttia, toisella neljänneksellä 5,1 prosenttia ja kolmannella neljänneksellä peräti 12,5 prosenttia vuoden 2024 vastaavista ajanjaksoista. Viimeisellä neljänneksellä toimialan liikevaihto notkahti 1,4 prosenttia pakkasen puolelle vuotta aiemmasta.

Liike-elämän palveluiden henkilöstömäärä väheni 6,3 prosenttia vuonna 2025 Kemi-Tornion seutukunnassa. Henkilöstömäärä supistui ensimmäisellä neljänneksellä 7,9 prosenttia, toisella neljänneksellä 5,2 prosenttia, kolmannella neljänneksellä 5,6 prosenttia ja viimeisellä neljänneksellä 6,4 prosenttia vuoden 2024 vastaaviin ajanjaksoihin verraten.

Meri-Lapin (Kemi, Keminmaa, Simo, Tervola, Tornio ja Ylitornio) teollisuuden vienti

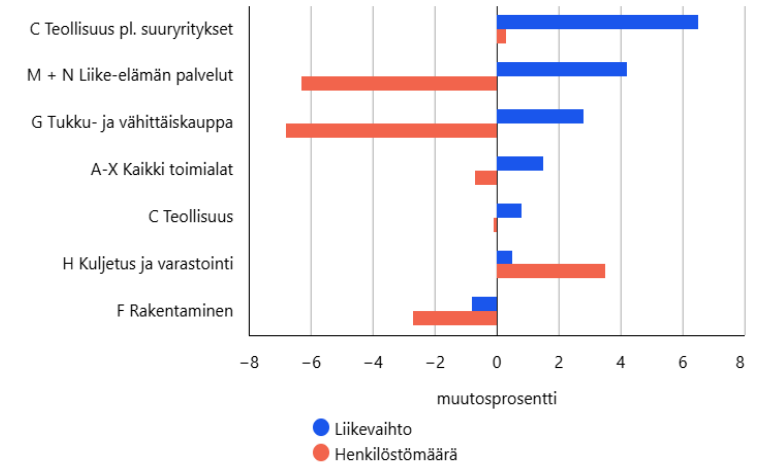
Meri-Lapin teollisuuden C vienti kasvoi vuonna 2025 varovaiset 0,6 prosenttia edellisvuodesta. Kasvu syntyi ensimmäisellä neljänneksellä, kun vientiliikevaihtoa syntyi 39,3 prosenttia enemmän kuin vastaavaan aikaan vuonna 2024. Kehityksen suunta muuttui toisella neljänneksellä, kun vienti väheni 3,7 prosenttia vuotta aiemmasta. Vienti supistui kolmannella neljänneksellä 15,7 prosenttia ja viimeisellä neljänneksellä 7,6 prosenttia vuotta aiempiin, vastaaviin ajanjaksoihin verrattuna.

Henkilöstöpalveluyritysten kautta tapahtuva henkilöstön vuokraus on tyypillistä useilla toimialoilla erityisesti sesonkiloontoisissa ja sijaistyövoimatarpeissa. Vuokratyövoima kirjautuu henkilöstömäärissä liike-elämän palveluihin. Sitä ei pystytä kohdentamaan työvoiman käyttäjäyrityksen toimialan mukaan. Lisäksi joissain tapauksissa henkilöstöpalveluyritysten liikevaihtoa ja henkilöstömäärää ei pystytä kohdentamaan alueellisesti sinne, missä toiminta tapahtuu.

Kemi-Tornion seutukunta 2025 (ennakkoarvio)		
Kemi-Tornion seutukunta	Liikevaihto, milj. €	Henkilöstö, htv
Kaikki toimialat (ml. julkinen sektori)	8 506	18 780
Teollisuus	6 093	4 210
Teollisuus pl. suuryritykset	429	1 580
Rakentaminen	387	1 660
Tukku- ja vähittäiskauppa	834	1 500
Kuljetus ja varastointi	229	1 170
Liike-elämän palvelut	161	1 500
Teollisuuden vientiliikevaihto (Kemi-Tornio + Ylitornio)	3 196	

Lähde: Tilastokeskus, Asiakaskohtainen suhdannepalvelu

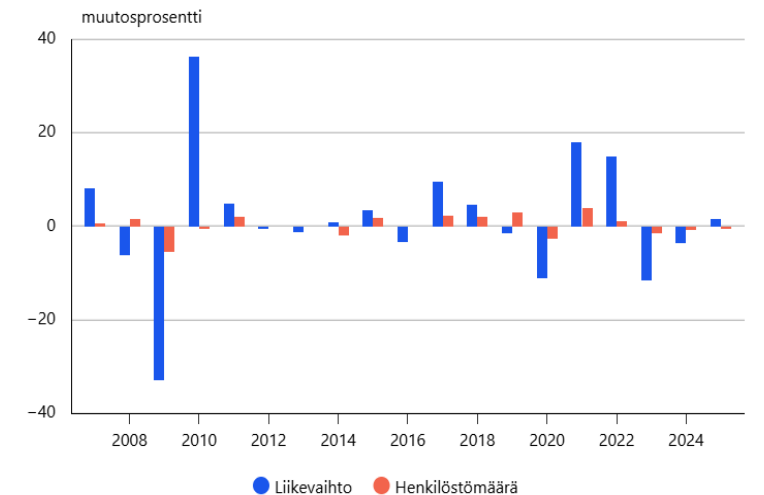
Liikevaihdon ja henkilöstömäärän kehitys Kemi-Tornion seutukunnassa vuosimuutos (%) vuonna 2025



Päivitetty: 30.3.2026

Lähde: Tilastokeskus, Asiakaskohtainen suhdannepalvelu

Liikevaihdon ja henkilöstömäärän kehitys Kemi-Tornion seutukunnassa vuosimuutos (%) vuosina 2007-2025



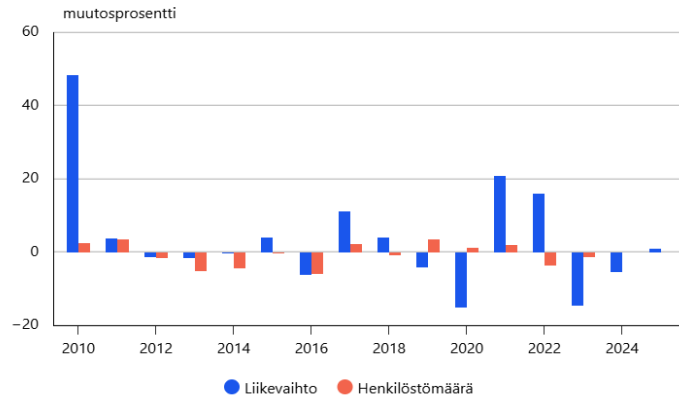
Päivitetty: 30.3.2026

Lähde: Tilastokeskus, Asiakaskohtainen suhdannepalvelu

Kemi-Tornion seutukunta (4/4)

Liikevaihdon ja henkilöstömäärän kehitys Kemi-Tornion seutukunnassa vuosimuutos(%) vuosina 2010-2025

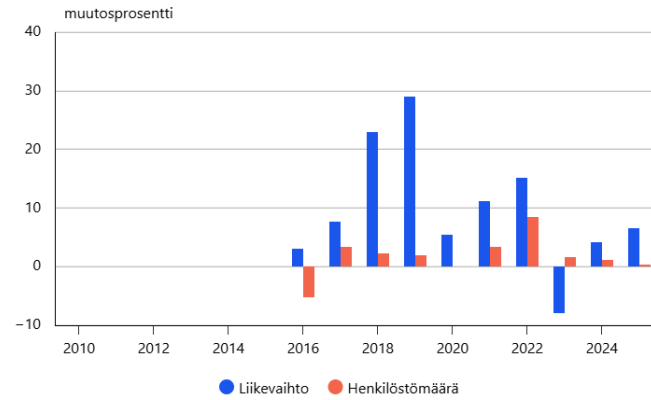
C Teollisuus (10-33)



Päivitetty: 30.3.2026
Lähde: Tilastokeskus, Asiakaskohtainen suhdannepalvelu

Liikevaihdon ja henkilöstömäärän kehitys Kemi-Tornion seutukunnassa vuosimuutos(%) vuosina 2010-2025

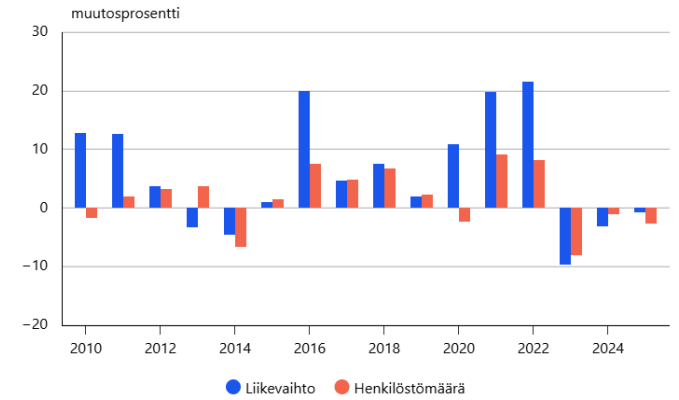
Teollisuus pl. suuryritykset



Päivitetty: 30.3.2026
Lähde: Tilastokeskus, Asiakaskohtainen suhdannepalvelu

Liikevaihdon ja henkilöstömäärän kehitys Kemi-Tornion seutukunnassa vuosimuutos(%) vuosina 2010-2025

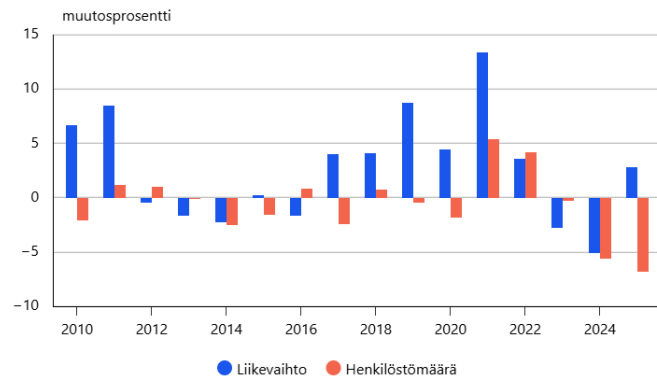
F Rakentaminen (41-43)



Päivitetty: 30.3.2026
Lähde: Tilastokeskus, Asiakaskohtainen suhdannepalvelu

Liikevaihdon ja henkilöstömäärän kehitys Kemi-Tornion seutukunnassa vuosimuutos(%) vuosina 2010-2025

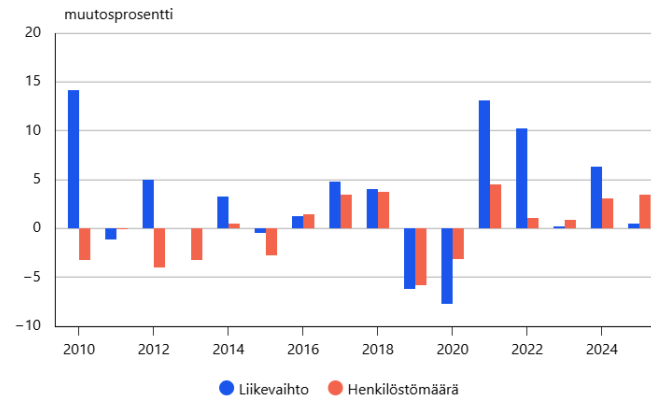
G Tukku- ja vähittäiskauppa; moottoriajoneuvojen ja moottoripyörien korjaus (45-47)



Päivitetty: 30.3.2026
Lähde: Tilastokeskus, Asiakaskohtainen suhdannepalvelu

Liikevaihdon ja henkilöstömäärän kehitys Kemi-Tornion seutukunnassa vuosimuutos(%) vuosina 2010-2025

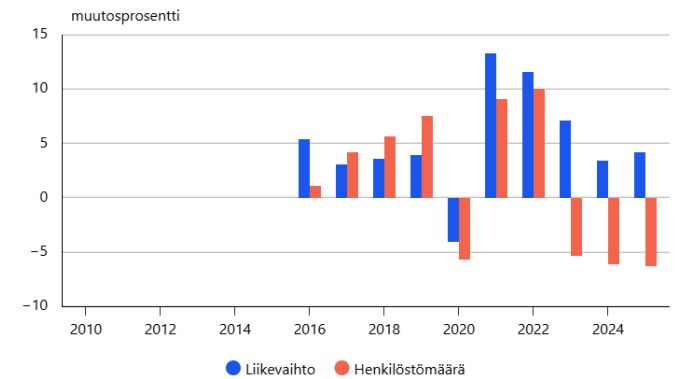
H Kuljetus ja varastointi (49-53)



Päivitetty: 30.3.2026
Lähde: Tilastokeskus, Asiakaskohtainen suhdannepalvelu

Liikevaihdon ja henkilöstömäärän kehitys Kemi-Tornion seutukunnassa vuosimuutos(%) vuosina 2010-2025

M, N Ammatillinen, tieteellinen ja tekninen toiminta, hallinto- ja tukipalvelutoiminta (69-82)



Päivitetty: 30.3.2026
Lähde: Tilastokeskus, Asiakaskohtainen suhdannepalvelu

Meri-Lapin matkailukeskus

määritellyn yritysryhmän mukaisesti

Lapin suhdannekatsauksessa seurataan kuuden alueen - Levin, Meri-Lapin, Pyhä-Luoston, Rovaniemen, Saariselän ja Ylläksen - yritysten liikevaihdon ja henkilöstömäärän kehitystä. Tilastokeskus tuottaa tiedot kunkin alueen osalta määritellyn yritysryhmän mukaisesti. Määrittelyn lähtökohtana on TEMin määrittelemät matkailulle tyypilliset toimialat, mutta mukana on matkailuliitännäisiä yrityksiä myös muilta toimialoilta. Matkailukeskusten henkilöstömäärästä osa näkyy vuokratyövoiman käytön kautta henkilöstöpalveluyritysten ja siten liike-elämän palveluiden toimialan henkilöstömäärän kehityksessä.

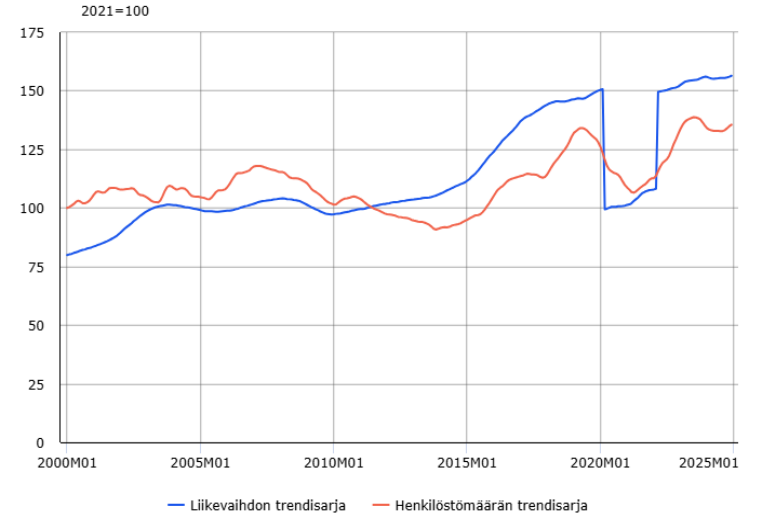
Meri-Lapin matkailukeskuksen liikevaihto kasvoi vuonna 2025 yhteensä 18,2 prosenttia edellisvuodesta. Kasvu kertyi ensimmäisellä neljänneksellä peräti 55,4 prosenttia vuotta aiemmasta. Loppuvuodesta kasvu tasaantui mutta pysyi hyvänä, kun liikevaihtoa kertyi toisella neljänneksellä 4,9 prosenttia, kolmannella neljänneksellä 5,7 prosenttia ja viimeisellä neljänneksellä 5,4 prosenttia vuoden 2024 vastaaviin ajanjaksoihin verrattuna.

Meri-Lapin matkailukeskuksen henkilöstömäärä kasvoi vuonna 2025 yhteensä 7,4 prosenttia vuotta aiemmasta. Henkilötyövuosia kertyi ensimmäisellä neljänneksellä 8,6 prosenttia, toisella neljänneksellä 6,2 prosenttia, kolmannella neljänneksellä 5,0 prosenttia ja viimeisellä neljänneksellä 10,0 prosenttia enemmän kuin vastaavina ajanjaksoina vuotta aiemmin.

Meri-Lapin matkailukeskus	Ennakoarvio 2025
Liikevaihto, milj. €	49
Henkilöstö, htv	260

Lapin matkailukeskusten liikevaihdon ja henkilöstömäärän trendivertailu
2000M01-2024M12

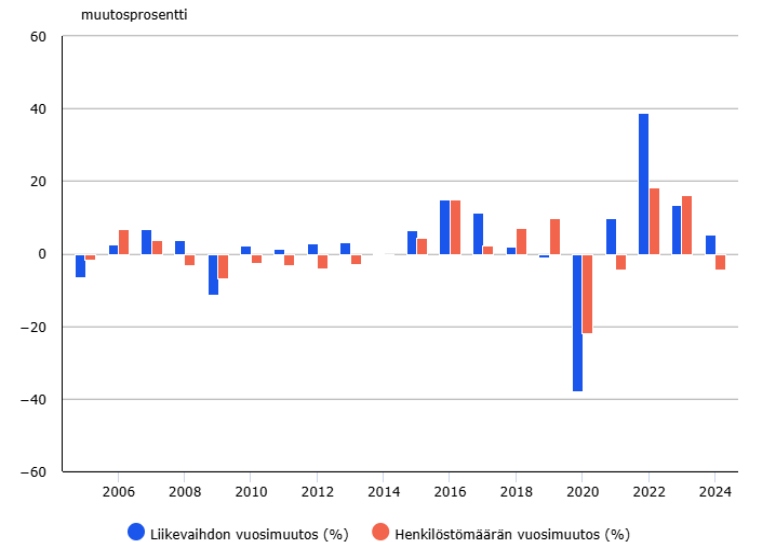
Meri-Lappi matkailukeskus



Lähde: Tilastokeskus, Asiakaskohtainen suhdannepalvelu

Lapin matkailukeskusten liikevaihdon ja henkilöstömäärän vuosimuutokset

Meri-Lappi matkailukeskus



Lähde: Tilastokeskus, Asiakaskohtainen suhdannepalvelu

Liikevaihdon rakennetiedot vuosilta 2014-2024 ja laskennallinen ennakoarvio* vuodelle 2025

Lähde: Tilastokeskus/Asiakaskohtainen suhdannepalvelu

Kemi-Tornion seutukunta	Liikevaihto 2014	Liikevaihto 2015	Liikevaihto 2016	Liikevaihto 2017	Liikevaihto 2018	Liikevaihto 2019	Liikevaihto 2020	Liikevaihto 2021	Liikevaihto 2022	Liikevaihto 2023	Liikevaihto 2024	Liikevaihto Arvio 2025 milj. €
A-X Kaikki toimialat	6 086 981 697	7 400 485 810	7 044 464 245	7 710 065 354	8 141 872 297	8 057 280 304	7 367 479 493	9 762 669 838	11 506 431 059	8 906 093 898	8 380 786 318	8 506
C Teollisuus	4 524 708 899	5 855 000 748	5 430 339 905	6 048 744 637	6 338 971 426	6 112 329 790	5 439 379 573	7 655 911 910	9 153 527 148	6 593 539 998	6 044 670 805	6 093
F Rakentaminen	243 784 688	243 172 619	254 373 650	257 147 774	278 072 975	277 366 111	292 035 773	350 431 510	431 528 573	399 727 240	390 498 913	387
G Tukku- ja vähittäiskauppa	635 862 659	626 295 567	618 322 751	631 391 592	637 400 444	731 030 470	761 341 870	843 120 233	883 072 223	852 704 412	811 723 674	834
H Kuljetus ja varastointi	195 468 310	188 657 699	183 619 975	198 047 395	202 325 613	193 062 036	181 516 204	193 166 244	212 847 604	218 872 096	228 341 754	229
M+N Liike-elämän palvelut							112 798 666	132 299 941	157 677 633	153 527 987	154 843 059	161
Teollisuus pl. suuryritykset							383 577 229	441 867 322	505 260 945	399 925 784	403 240 392	429
Teollisuuden vientiliikevaihto (Kemi-Tornio + Ylitornio)								3 440 391 699	4 001 943 952	3 433 489 115	3 176 691 760	3 196
Matkailukeskus: Meri-Lappi	32 071 898	32 415 985	35 135 537	39 678 332	37 731 712	34 741 022	26 237 139	20 784 708	30 565 868	36 699 993	41 328 442	49

* Liikevaihdon ennakoarvio 2025: Suhdanneaineiston rakenneselvityksen vuoden 2024 liikevaihtotiedot on muunnettu vuoden 2025 ennakoarvioiksi vuoden 2025 vuosimuutosprosentteja käyttäen.

Henkilöstömäärän (htv) rakennetiedot vuosilta 2014-2024 ja laskennallinen ennakoarvio* vuodelle 2025

Lähde: Tilastokeskus/Asiakaskohtainen suhdannepalvelu

Kemi-Tornion seutukunta	Henkilöstö 2014	Henkilöstö 2015	Henkilöstö 2016	Henkilöstö 2017	Henkilöstö 2018	Henkilöstö 2019	Henkilöstö 2020	Henkilöstö 2021	Henkilöstö 2022	Henkilöstö 2023	Henkilöstö 2024	Henkilöstö (htv) Arvio 2025
A-X Kaikki toimialat	20 107	19 910	19 821	19 125	18 940	19 805	19 637	18 736	18 972	18 770	18 914	18 780
C Teollisuus	5 179	5 047	4 864	4 768	4 750	5 015	4 945	4 474	4 325	4 153	4 213	4 210
F Rakentaminen	1 549	1 513	1 582	1 584	1 690	1 650	1 742	1 668	1 872	1 736	1 702	1 660
G Tukku- ja vähittäiskauppa	1 972	1 910	1 902	1 822	1 809	1 890	1 807	1 656	1 721	1 718	1 607	1 500
H Kuljetus ja varastointi	1 308	1 268	1 230	1 308	1 273	1 184	1 145	1 091	1 120	1 103	1 126	1 170
M+N Liike-elämän palvelut							1 549	1 567	1 737	1 703	1 601	1 500
Teollisuus pl. suuryritykset							1 513	1 387	1 519	1 495	1 576	1 580
Matkailukeskus: Meri-Lappi	217	244	251	250	266	294	205	184	227	260	242	260

*Henkilöstömäärän ennakoarvio 2025: Suhdanneaineiston rakenneselvityksen vuoden 2024 henkilöstömäärätiedot on muutettu vuoden 2025 ennakoarvioiksi vuoden 2025 vuosimuutosprosentteja käyttäen.

Henkilöstömäärän rakennetilaston tiedot vuodesta 2021 alkaen eivät ole aikasarjakatkoksesta johtuen täysin vertailukelpoisia aiempiin vuosiin verrattuna. Tilastovuodesta 2021 alkaen henkilöstömäärätiedot on laskettu uudella menetelmällä uutta tulorekisterin aineistoa käyttäen. Uudistus laski henkilöstömääriä koko maan tasolla 9,0 % vuoden 2020 tiedoilla laskettuna.

Tietolähteet ja käsitteet

Tilastokeskuksen asiakaskohtaisen suhdannepalvelu (<https://stat.fi/tup/suhdannepalvelu/index.html>)

Asiakaskohtaisen suhdannepalvelun tietojen pääasiallinen lähde on Verohallinnon oma-aloitteisten verojen aineisto, joka kattaa kaikki arvonlisäverovelvolliset yritykset ja säännöllisesti palkkaa maksavat työnantajat. Lisäksi käytetään lähteinä Tilastokeskuksen myyntitiedustelua sekä yritysrekisteriä. Tiedot alueellistetaan eli kohdistetaan toimipaikkatasolle Tilastokeskuksen Yritysrekisterin avulla. Yritysrekisteristä saadaan yritysten ja toimipaikkojen ajanmukaiset sijaintitiedot sekä toimialatieto.

Liikevaihto sisältää sekä kotimaan liikevaihdon että vientiliikevaihdon. Liikevaihtoon ei sisälly arvonlisävero. Luvuissa ei ole huomioitu rahan arvon muutoksia, vaan liikevaihto on aina kyseisen ajankohdan arvossaan.

Vientitiedot ovat osa liikevaihtoa. Vienti koostuu verottomasta liikevaihdosta, EU:n sisäisestä viennistä ja EU-alueen ulkopuolisesta viennistä. Liikevaihdon tavoin vientiin ei sisällytetä arvonlisäveroä. Vientitiedot voidaan tuottaa vain teollisuuden (TOL C) toimialalta.

Henkilöstömäärällä tarkoitetaan yritysten ja yhteisöjen (ml. julkinen sektori) kokopäivätyöllisten määrää henkilötyövuosina (htv). Esim. kaksi puolipäiväistä työntekijää = yksi henkilötyövuosi. Henkilöstömäärä tuotetaan yritysrekisterin henkilöstömäärätiedosta ansiotason muutoksesta puhdistetun palkkasummakehityksen perusteella. Yrittäjien henkilöstömäärä estimoidaan liikevaihdon kehityksen perusteella.

Uusimman suhdannekatsauksen tiedoissa voi olla poikkeamia aiempiin katsauksiin verrattuna, koska tiedot tarkentuvat eli revisoituvat jonkin verran tietopalvelun päivityskertojen välillä. Tämä johtuu muuttujien tarkentumisesta, kausiveroaineiston täydentymisestä ja toimipaikkarakenteen muuttumisesta yritys- ja toimipaikkarekisterin päivittyessä. Tietojen päivittyminen aiheuttaa revisiota noin 12 kk kuvattavan vuoden päätyttyä.

Lapin Suhdannekatsauksessa on käytetty suhdanneaineiston kuukausittaisia trendisarjoja sekä vuosineljänneksittäisiä ja koko vuoden vuosimuutosprosentteja. Lisäksi on käytetty Suhdanneaineiston rakenneselvityksen toimialoittaisia liikevaihdon eurosummia ja henkilöstömäärätietoja.

Trendi kuvaa pitkän aikavälin kehitystä, tarkasteltavan muuttujan tasoa verrattuna perusvuoden keskimääräiseen tasoon. **Perusvuoden 2021 keskiarvo on 100**. Trendistä on poistettu kausivaihtelun lisäksi myös lyhyen aikavälin epäsystemaattiset vaikutukset. Trendikuvioiden tarkastelussa on muistettava, että erityisesti trendikuvaajan loppuosa saattaa muuttua tulevien kuukausitietojen päivittyessä. Trendikuvaaja soveltuu hyvin eri toimialojen sekä alueiden väliseen vertailuun.

Muutosprosentteilla voidaan tiivistää tuorein suhdannekehitys. **Muutosprosentit** on laskettu prosenttimuutoksina eri vuosien välillä edellisen vuoden vastaavasta ajankohdasta. Muutosprosentti kertoo esimerkiksi liikevaihdon kasvun tai vähenemisen edellisen vuoden vastaavaan kauteen verrattuna. Suhdannekäänteisiin vuosimuutosprosentit reagoivat hitaasti.

Liikevaihdon ja henkilöstömäärän ennakoarvio 2025: Ennakoarviossa Suhdanneaineiston rakenneselvityksen vuoden 2024 liikevaihto- ja henkilöstömäärätiedot on muunnettu vuoden 2025 ennakoarvioiksi vuoden 2025 vuosimuutosprosentteja käyttäen.

Teollisuus pl. suuryritykset: Toimiala C Teollisuus, josta vähennetty määritellyt suuret teollisuusyksiköt

Liike-elämän palvelut sisältää toimialat M+N:

M Ammatillinen, tieteellinen ja tekninen toiminta (Lakiasiain- ja laskentatoimen palvelut; Pääkonttorien toiminta: liikkeenjohdon konsultointi; Arkkitehti- ja insinööripalvelut: tekninen testaus ja analysointi; Tieteellinen tutkimus ja kehittäminen; Mainostoiminta ja markkinatutkimus; Muut erikoistuneet palvelut liike-elämälle; Eläinlääkintäpalvelut)

N Hallinto- ja tukipalvelutoiminta (Vuokraus- ja leasingtoiminta; Työllistämistoiminta; Matkatoimistojen ja matkanjärjestäjien toiminta: varaupalvelut; Turvallisuus-, vartiointi- ja etsiväpalvelut; Kiinteistön- ja maisemanhoito; Hallinto- ja tukipalvelut liike-elämälle)

Toimialaluokitus 2008 https://stat.fi/fi/luokitukset/toimiala/toimiala_1_20080101

A Maatalous, metsätalous ja kalatalous

B Kaivostoiminta ja louhinta

C Teollisuus

D Sähkö-, kaasun- ja lämpöhuolto, jäähdytysliiketoiminta

E Vesihuolto, viemäri- ja jätevesihuolto, jätehuolto ja muu ympäristön puhtaanapito

F Rakentaminen

G Tukku- ja vähittäiskauppa; moottoriajoneuvojen ja moottoripyörien korjaus

H Kuljetus ja varastointi

I Majoitus- ja ravitsemistoiminta

J Informaatio ja viestintä

K Rahoitus- ja vakuutustoiminta

L Kiinteistöalan toiminta

M Ammatillinen, tieteellinen ja tekninen toiminta

N Hallinto- ja tukipalvelutoiminta

O Julkinen hallinto ja maanpuolustus; pakollinen sosiaalivakuutus

P Koulutus

Q Terveys- ja sosiaalipalvelut

R Taiteet, viihde ja virkistys

S Muu palvelutoiminta

T Kotitalouksien toiminta työnantajina; kotitalouksien eriyttämätön toiminta tavaroiden ja palvelujen tuottamiseksi omaan käyttöön

U Kansainvälisten organisaatioiden ja toimielinten toiminta

X Toimiala tuntematon

TOIMITUS

Tuula Uusipaavalniemi
Sari Moisanen

LISÄTIETOJA

Satu Luuro
Lapin liitto
0400 124 029

Heino Vasara
Lapin ELY-keskus
0295 039 689

Lapin kauppakamari
Liisa Ansala
044 577 7514

Ella-Noora Kauppinen
Lapin Yrittäjät ry
050 554 2458

Risto Koskiniemi
Finnvera Oyj
029 460 2006

Samppa Määttä
Rovaniemen kaupunki
050 529 6738

Sari Moisanen
Meri-Lapin kehittämiskeskus ry
040 820 9584



LAPIN
KAUPPAKAMARI



FINNVERA



Mikä on Lapin Suhdannekatsaus?

Tilastokeskuksen asiakaskohtainen suhdannepalvelu (<https://stat.fi/tup/suhdannepalvelu/index.html>) tuottaa Lapin maakunnalle vuosittain tiedot liikevaihdon, teollisuuden viennin ja henkilöstömäärän suhdannekehityksestä määriteltyjen toimialojen, matkailukeskusten yritysryhmien sekä Kemi-Tornion, Rovaniemen ja Tunturi-Lapin seutukuntien osalta. Lapin Suhdannekatsaus –kooste sisältää tiedot Lapin toimialoittaisesta ja matkailukeskusten kehityksestä. Seutukunnista on koottu erilliset aineistokoosteet.

Lapin suhdannekatsaus perustuu pääosin vuoden 2025 loppuun ulottuviin suhdanneaineiston tietoihin. Kaikkien seutukuntien liikevaihdon osalta on käytetty Toimiala Online –palvelun kautta saatavissa olleita syyskuun 2025 loppuun ulottuvia tietoja. Lisäksi täydentävinä tietoina on käytetty muita Tilastokeskuksen tuottamia tuoreimpia tilastotietoja.

Suhdannekatsaus on toteutettu Lapin liiton, Lapin Elinvoimakeskukseen, Lapin kauppakamarin, Lapin Yrittäjien, Finnveran, Rovaniemen kaupungin sekä Meri-Lapin kehittämiskeskusten yhteistyönä.

LAPLAND
Above Ordinary

Kansikuva: Nina Susi



TOIMITUS

Lapin elinvoimakeskus
Meri-Lapin kehittämiskeskus

LISÄTIETOJA

Satu Luiri
Lapin liitto
0400 124 029



Heino Vasara
Lapin elinvoimakeskus
0295 037 206



Lapin kauppakamari
Liisa Ansala
044 577 7514



Ella-Noora Kauppinen
Lapin Yrittäjät ry
050 554 2458



Risto Koskiniemi
Finnvera Oyj
029 460 2006



Samppa Määttä
Rovaniemen kaupunki
050 529 6738



Sari Moisanen
Meri-Lapin kehittämiskeskus ry
040 820 9584



Kansikuva: Lapin materiaalipankki | Nina Susi

Mikä on Lapin suhdannekatsaus?

Tilastokeskuksen asiakaskohtainen suhdannepalvelu (<https://stat.fi/tup/suhdannepalvelu/index.html>) tuottaa Lapin maakunnalle vuosittain tiedot liikevaihdon, teollisuuden vientiliikevaihdon ja henkilöstömäärän suhdannekehityksestä (trendikehitys ja vuosimuutokset) määriteltujen toimialojen, matkailukeskusten yritysryhmien sekä Kemi-Tornion ja Rovaniemen seutukuntien osalta. Lapin suhdannekatsaus –kooste sisältää tiedot Lapin toimialoittaisesta ja matkailukeskusten kehityksestä. Seutukunnista on koottu erilliset aineistokoosteet.

Lapin suhdannekatsaus perustuu pääosin vuoden 2025 loppuun ulottuviin suhdanneaineiston tietoihin. Kaikkien seutukuntien liikevaihdon osalta on käytetty syyskuun 2025 loppuun ulottuvia tietoja. Lisäksi täydentävinä tietoina on käytetty muita Tilastokeskuksen tuottamia tuoreimpia tilastotietoja.

Suhdannekatsaus on toteutettu Lapin liiton, Lapin elinvoimakeskuksen, Lapin kauppakamarin, Lapin Yrittäjien, Finnveran, Rovaniemen kaupungin sekä Meri-Lapin kehittämiskeskuksen yhteistyönä.

LAPLAND
Above Ordinary



Kemin kaupunki